



取扱説明書

USB-C ウルトラ 5Kユニバーサルドッキングステーション



WAVLINK (@WavlinkOfficial)

WAVLINK SUPPORT (@WavlinkTechSupport)

WL-UG69DK1/WL-UG69DK7

ご使用の前に

このたびUSB-C ウルトラ 5Kユニバーサルドッキングステーションをお買い上げいただき、誠にありがとうございます。ご使用の前にこの「取扱説明書」をよくお読みの上、十分に理解してから正しくお使いください。お読みになった後は、いつでも見られるところに保管してください。取扱説明書は保証書付きになっています。

- 極端な暑いところ、寒いところ、埃の多いところ、湿気の多いところでは使用しないでください。
- 硬いものと摩擦する事により、表面の傷、部品の落下、またはハードウェアの損傷を引き起こす可能性があります。
- 製品が高所から落下する事により、ハードウェアが損傷する恐れがあります。
- 製品は防水加工されていませんので、装置に液体が入らないようにしてください。
- 製品を分解したり、組み立てたり、改造したりしないでください。
- USB-C ウルトラ 5Kユニバーサルドッキングステーションを磁気デバイス、高電圧デバイス、または熱源の近くに配置しないでください。

次のいずれかの状況が発生した場合は、当社サービス機関までご連絡ください。

- 装置が水分にさらされている。
- 装置が落下して破損している。
- 装置には明らかな破損がある。
- 機器が正常に動作していないか、取扱説明書に従って動作しない。



WEEE指令および製品廃棄

寿命の終わりに、この製品を家庭用または一般的な廃棄物として扱うべきではありません。それは電気および電子機器のリサイクルのために、該当する回収場所に引き渡すか、処分のためにサプライヤに返却する必要があります。

目次

1. 手引	01
特徴	02
パッケージ内容	03
システム要求	03
WL-UG69DK7	04
アプリケーション	05
フロントパネル	06
後面パネル	08
WL-UG69DK1	09
アプリケーション	10
フロントパネル	12
後面パネル	13
2. インストール	14
3. Windows 10の設定	14
ビデオの設定	16
高度な表示モード	17
ドライブのアンインストール	18
4. Mac OS Xの設定	19
手引	19
セットアップガイド	20
ディスプレイをMacに接続する	21
Mac OS Xの設定	23

新しいUSB Type-Cコネクタは、ウルトラ HD 5Kユニバーサルドッキングステーションとシームレスに連携します。これはアスタンダードまたはCタイプポートを備えたホストに接続でき、完全に下位互換性のある将来性がある、ドッキングソリューションです。

最大2台のモニターと14個のアクセサリ（例えば：プリンター、マウス、キーボード、USBメモリー等）を接続することができます。

Windows 10、8.1、7またはApple Mac OS用最新のドライバをサポートします。

USB-C ウルトラ 5Kユニバーサルドッキングステーションソフトウェアを使用する場合、次のような追加のUSBディスプレイをすべて設定できます。

- Windowsの場合：最大6台の追加USBディスプレイをサポートする。
- Mac OS Xの場合：最大4台の追加USBディスプレイをサポートする。
- USB 3.0接続を拡張できる。
- デュアルDPまたはデュアルHDMIディスプレイをサポートする。
- ギガビットイーサネット付き。
- マイク入力とオーディオ出力対応。
- 拡張、ミラーリング、プライマリディスプレイのモード機能付き。
- 左、右、上、下に拡張できる。
- 回転できる。

特 徴

- タイプCやタイプA付きののラップトップ/デスクトップコンピュータと互換性があります。
- デュアルDPポートを同時に5Kモニターに接続する場合、最高5K(5120 × 2880 @ 60Hz)までの解像度をサポートします。
- デュアル4K HDMI /デュアル4k DisplayPort / 4K HDMI + 4k DisplayPort出力をサポートします。
- 拡張及びミラービデオモードをサポートします。
- HDMI / DPポートを介して5.1チャンネルサラウンドサウンドをサポートします。
- 内蔵USB 3.0 GPU、プラグとディスプレイをサポートします。
- 10/100/1000 BASE-TギガビットイーサネットRJ45を内蔵し、ネットワークパフォーマンスを向上できます。

WL-UG69DK1

- 6つのスーパースピード USB 3.0(最大5Gbps)タイプAポート付き、2.0 / 1.1と下位互換性があります。
- ON / OFF電源スイッチ付き。

WL-UG69DK7

- アルミニウム合金本体
- 4つのスーパースピード USB 3.0(最大5Gbps)タイプAポート付き、2.0 / 1.1と下位互換性があります。
- 2つのスーパースピード USB 3.0 Gen 1(最大5Gbps)タイプ-Cポート付き

パッケージ内容

インストールの前に、パッケージ内の項目を確認してください。

- 1x USB-C ウルトラ 5K ユニバーサルドッキングステーション
- 1x USB 3.1 Cタイプ延長ケーブル
- 1x USB 3.1 AタイプからCタイプに変換する用ケーブル
- 1x取扱説明書
- 1x DC20V の PSE認定電源アダプタ

システム要求

- Windows 7/8/8.1/10 または より高い
- Mac os 10.9 または より高い

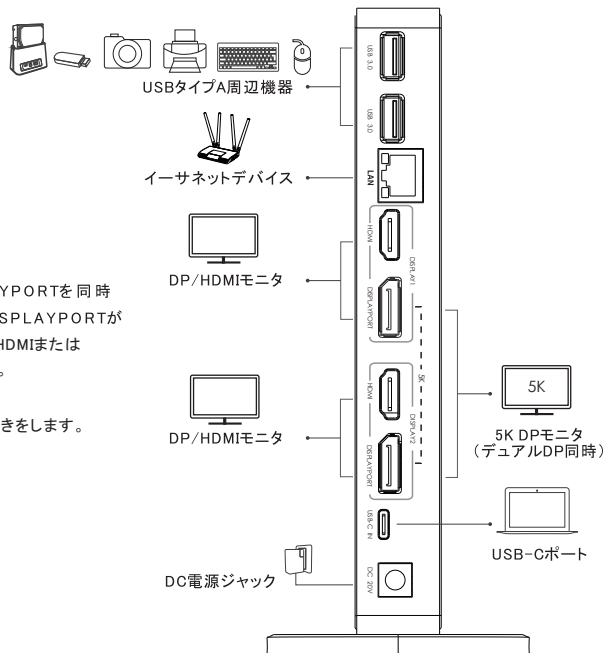
Windows XP SP2とVistaは、DisplayLinkの旧バージョンをサポートされています。
ドライバを<http://www.displaylink.com/downloads>からダウンロードできます。

WL-UG69DK7

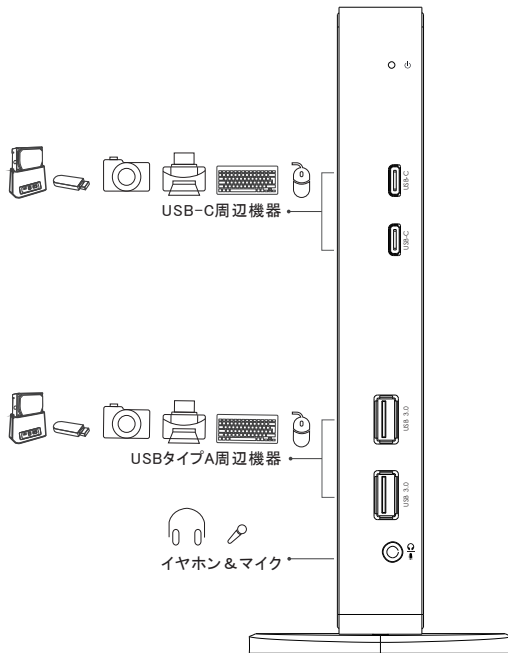
アプリケーション

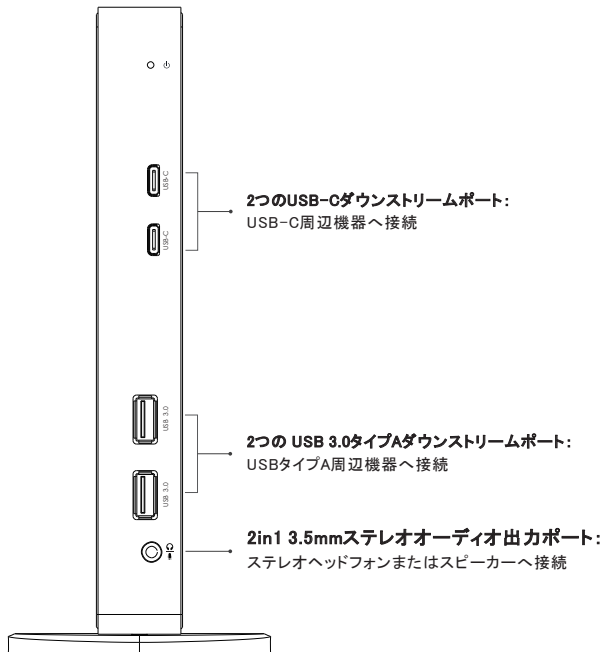
ご注意:

- DISPLAY1では、HDMIとDISPLAYPORTを同時にモニターに接続する場合、DISPLAYPORTが優先的に表示されます。そして、HDMIまたはDISPLAYPORTのみを表示されます。
- DISPLAY2では、DISPLAY1と同じ働きをします。



フロントパネル





後面パネル

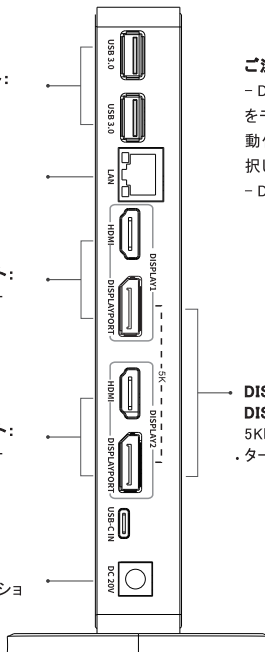
2つの USB 3.0タイプAダウンストリームポート:
USBタイプA周辺機器へ接続

10/100 / 1000Mbpsイーサネットポート:
ネットワークケーブルでイーサネットネットワークへ接続

HDMIおよびDISPLAYPORTビデオ出力ポート:
HDMIモニターまたはDISPLAYPORTモニターに接続

HDMIおよびDISPLAYPORTビデオ出力ポート:
HDMIモニターまたはDISPLAYPORTモニターに接続

電源ジャック:
電源アダプタへの接続用。ドッキングステーションには、動作のために外部電源が必要です。



ご注意:

- DISPLAY1の場合、同時にHDMIとDISPLAYPORTをモニターに接続すると、DISPLAYPORTは優先に動作します。HDMIまたはDISPLAYPORTのみを選択します。
- DISPLAY2では、DISPLAY 1と同じ働きをします。

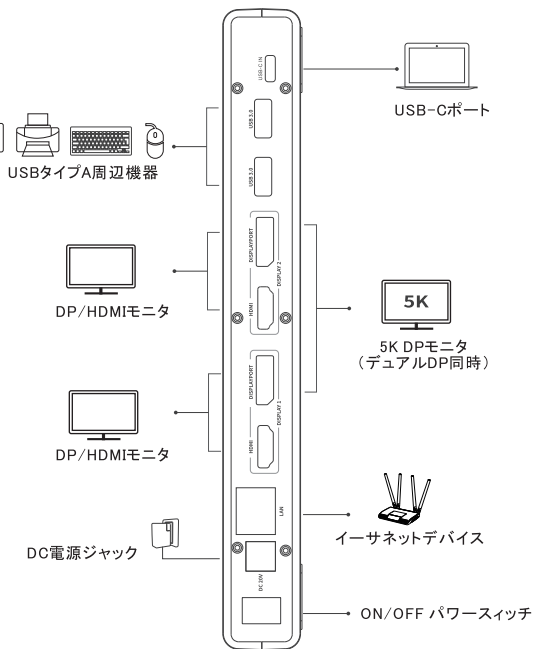
**DISPLAY1のDISPLAYPORT + DISPLAY2の
DISPLAYPORTビデオ出力ポート:**
5Kビデオを出力するデュアルDISPLAYPORTモニターへ接続

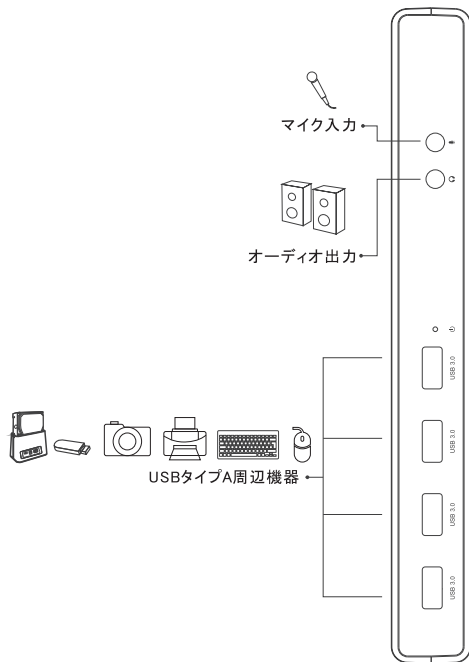
WL-UG69DK1

アプリケーション

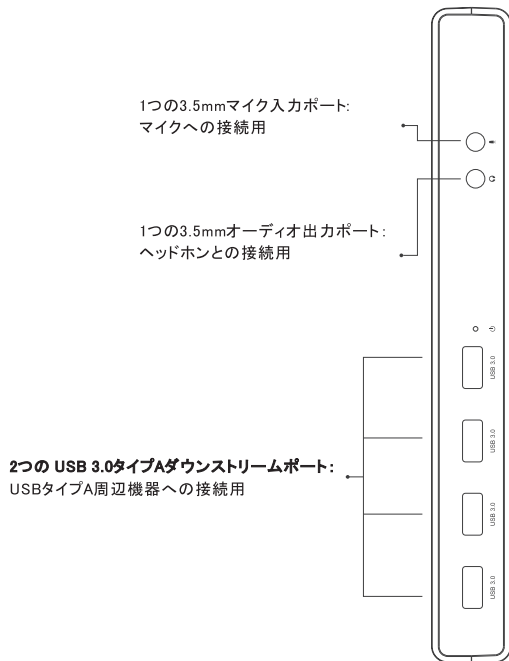
ご注意:

- DISPLAY1では、HDMIとDISPLAYPORTを同時にモニターに接続する場合、DISPLAYPORTが優先的に表示されます。そして、HDMIまたはDISPLAYPORTのみを表示されます。
- DISPLAY2では、DISPLAY1と同じ働きをします。





フロントパネル



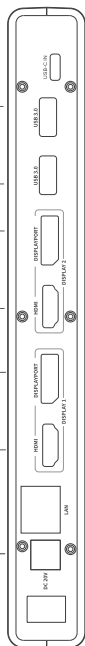
後面パネル

2つの USB 3.0タイプAダウンストリームポート:
USBタイプA周辺機器への接続用

HDMIおよびDISPLAYPORTビデオ出力ポート:
HDMIモニターまたはDISPLAYPORTモニター
に接続

HDMIおよびDISPLAYPORTビデオ出力ポート:
HDMIモニターまたはDISPLAYPORTモニター
に接続

電源ジャック:
電源アダプタへの接続用。ドッキングステーション
には、動作のために外部電源が必要です。



ご注意:

- DISPLAY1の場合、同時にHDMIとDISPLAYPORTをモニターに接続すると、DISPLAYPORTは優先に動作します。HDMIまたはDISPLAYPORTのみを選択します。
- DISPLAY2では、DISPLAY 1と同じ働きをします。

**DISPLAY1のDISPLAYPORT + DISPLAY2の
DISPLAYPORTビデオ出力ポート:**
5Kビデオを出力するデュアルDISPLAYPORTモニターに接続

10/100 / 1000Mbpsイーサネットポート:
ネットワークケーブルでイーサネットネットワークへ接続

ON/OFF パワースイッチ

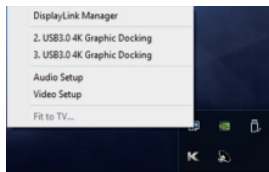
ドライバのインストール

https://www.wavlink.com/en_us/drivers.htmlまたは<https://www.displaylink.com/downloads>にアクセスして、最新バージョンのドライバをダウンロードしてインストールしてください。

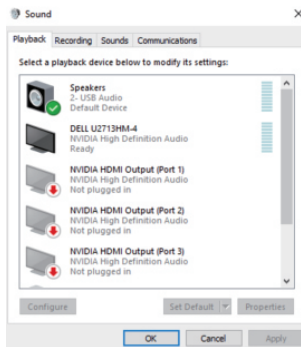
Windows 10の設定

オーディオ設定

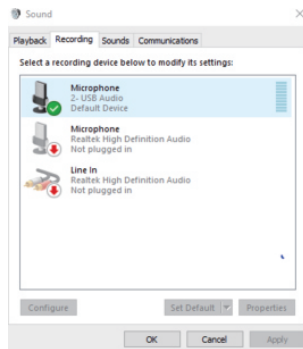
1.タスクバー にDisplayLinkアイコンをクリックしてから、「Audio Setup」をクリックします。



2. 「Speaker」を選択します。

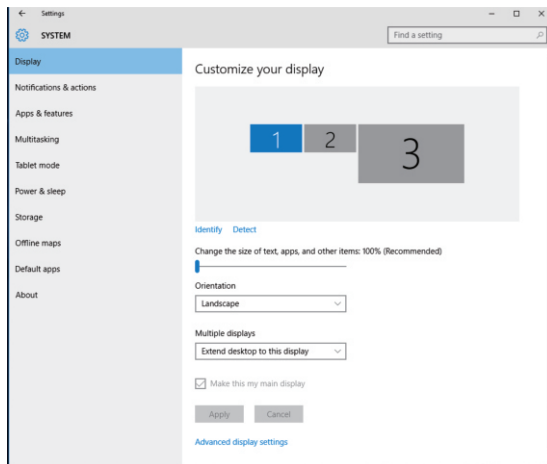


3. 「Microphone」を選択します。



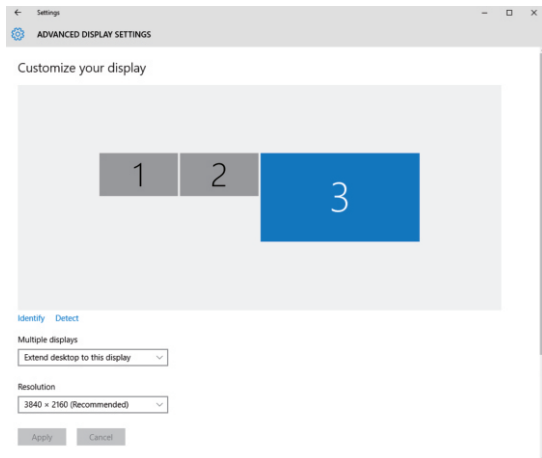
ビデオ設定

- 1.タスクバーにDisplayLinkアイコンをクリックしてから「Video Setu 」をクリックします。
- 2.「Display」の「Orientation」を選択して、「Extend desktop to this display」を選択します。



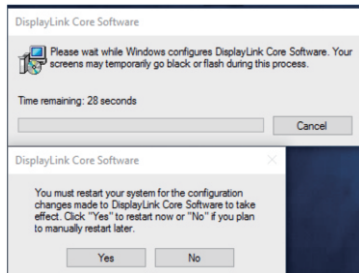
高度な表示モード

- 1.タスクバー DisplayLinkアイコンをクリックしから、「Video Setu」をクリックします。
- 2.「Advanced Display Settings」を選択し、推奨解像度を選択します。



ドライバのアンインストール

アンインストールはお使いのオペレーティングシステムによって多少異なります。



Windowsの場合、ドライバをアンインストールするには、以下の手順に従ってください。

1. スタートメニューから、「Control Panel」を選択します。
2. プログラムアイテムの[Uninstall program]をクリックします。
3. DisplayLink Coreソフトウェアをダブルクリックします。Windowsの確認ダイアログが開きます（有効になっている場合）
4. 「Yes」をクリックします。
、
アンインストールされるソフトウェアパッケージを示すメッセージが表示されることがあります。DisplayLink Core
5. Softwareを使用するパッケージをアンインストールするには、[Yes]をクリックすると自動的にソフトウェアをアンインストールします。
アンインストールすると、再起動するように求められます。[Yes]をクリックしてアンインストールを完了します。

手 引

このガイドは、MACソフトウェアのバージョン1.0以上に適用されます。

Macドライバーとは何ですか？

MacドライバーはDisplayLinkテクノロジーを応用されて、Mac OS X 10.4(Tiger)、10.5(Leopard)、10.6(Snow Leopard)、10.7.5(Lion)10.8.2(Mountain Lion)用に設計されています。このソフトウェアを使用すると、IntelベースのデスクトップまたはラップトップMacでUGAデシジョンに対応できるし、USB経由で最大4台のモニターを接続することができます。

注：最新モデルのiMac、PowerBook、PowerMacなどのPower PCベースのMacintoshコンピュータは、現在サポートされていません。

セットアップガイド

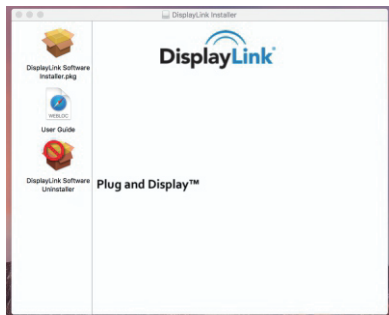
MAC用ドライバのインストール/アンインストール

「MAC DriverInstaller」イメージをダブルクリックして、MACインストーラを実行します。これにより、MACドライバインストーラがマウントされます。

「Software Installer」を選択して、MACドライバのインストールを開始します。完了すると再起動が必要になります。

「User Guide」を選択すると、ユーザーガイドが表示されます。

MACからドライバをアンインストールするには、「Software Uninstaller」を選択します。一度完了すると再起動が必要になります。



ディスプレイをMacに接続する

1. MACドライバをインストールします。
2. 各ディスプレイをUSBケーブルで本製品に接続します。
余分なドックを備えた最大4台のディスプレイを接続できるようになりました。
接続の例は次のとおりです。

例1:

1. MacBook Proを電源ドックに接続します。
2. 標準のHDMIケーブルとDisplayPortケーブルを使ってモニターを本製品に接続します。

WL-UG69DK7



WL-UG69DK1

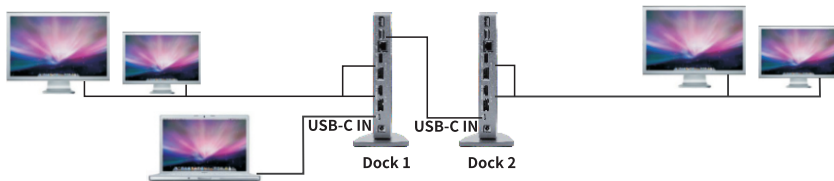


例2:

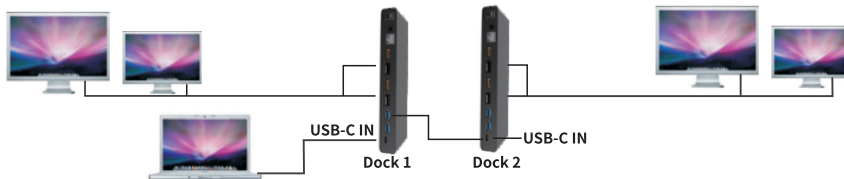
1. MacBook Airを電源ドックに接続します。
2. Dock 1のUSBポート(USB 3.0ポートまたはUSB-Cポート)をDock 2(付属していない)のUSB-C INポートにUSBケーブル(提供されていません)で接続します。
3. 標準のHDMIケーブルとDisplayPortケーブルを使ってモニターをDockに接続します。

注:WL-UG69DK7 / WL-UG69DK1は互換性のあるドックまたはハブと同様にセットアップできます。下図に示すように接続できます。

WL-UG69DK7

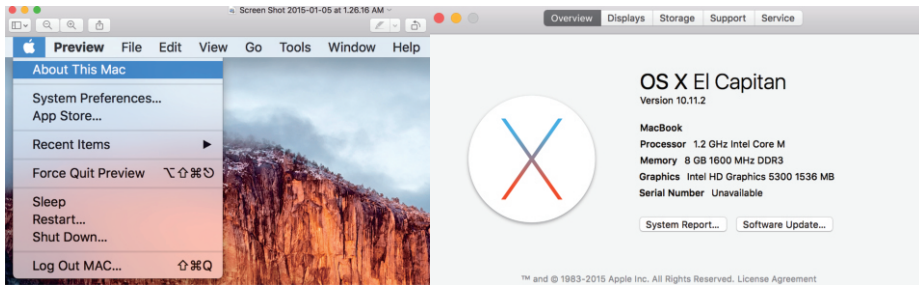


WL-UG69DK1



Mac OS Xの設定

1.「System Preferences」設定を開きます。



2.「Displays」と「configure」をクリックしてください。

