

# Manual del usuario

»»» Sistema de enrutamiento con Wi-Fi distribuido AC3000 para el hogar

REV.E1

ES



## Especificaciones predeterminadas

**IP predeterminado:** 192.168.10.1  
**Dirección de entrar:** <http://wifi.wavlink.com>  
**Código de entrar:** admin  
  
**SSID:** WAVLINK-Mesh  
**Touchlink SSID:** WAVLINK\_Touch

► **HALO Polar x2**  
(paquete de dos piezas)  
**Contenido del empaque**

- 1 x Enrutador distribuido
- 1 x Repetidor distribuido
- 1 x RJ45 Cable
- 2 x Adaptador de corriente
- 1 x Diagrama de ubicación
- 1 x Manual del usuario

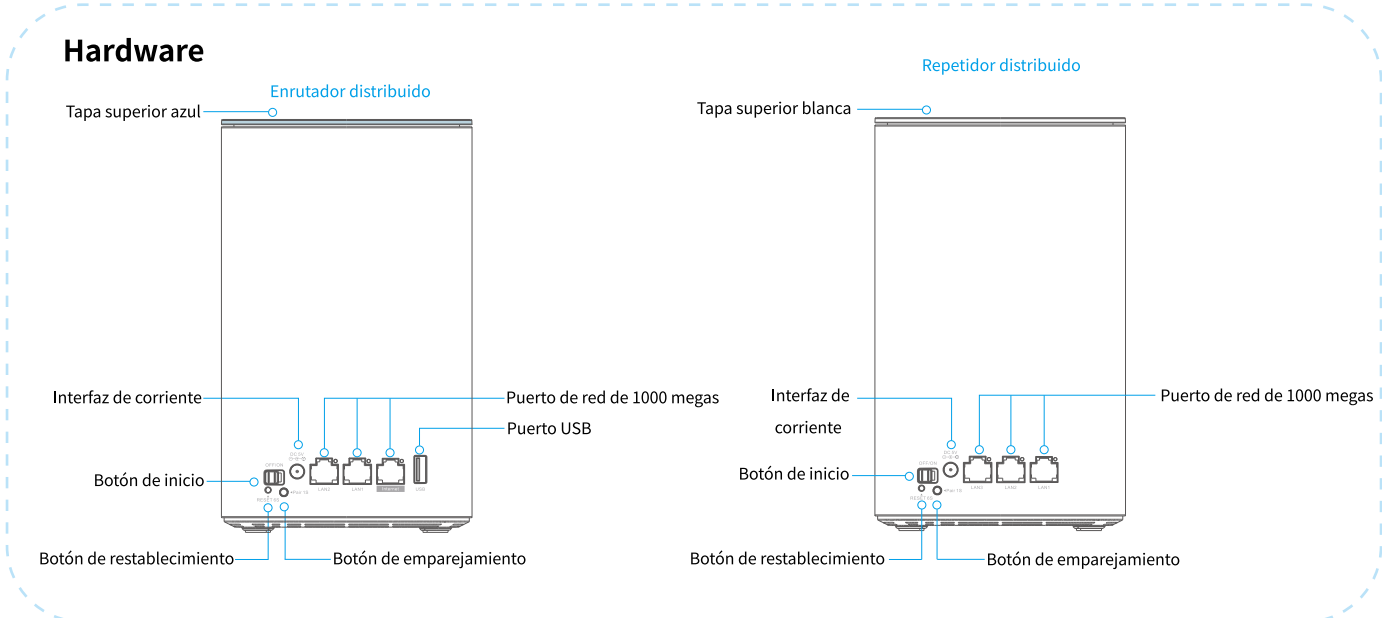
► **HALO Polar x3**  
(paquete de tres piezas)  
**Contenido del empaque**

- 1 x Enrutador distribuido
- 2 x Repetidor distribuido
- 1 x RJ45 Cable
- 3 x Adaptador de corriente
- 1 x Diagrama de ubicación
- 1 x Manual del usuario

※ Los dispositivos wi-fi distribuidos se coordinan para garantizar una cobertura óptima de la señal hogareña, y pueden soportar simultáneamente como máximo 10 repetidores.

## Conexión de hardware

- Paso uno:**  
Conectar el módem a la red externa y asegurar un flujo suave;
- Paso dos:**  
Conectar la interfaz de Internet de este producto al puerto LAN del módem;
- Paso tres:**  
Conectar el producto a la electricidad.



## Estado de la luz indicadora LED

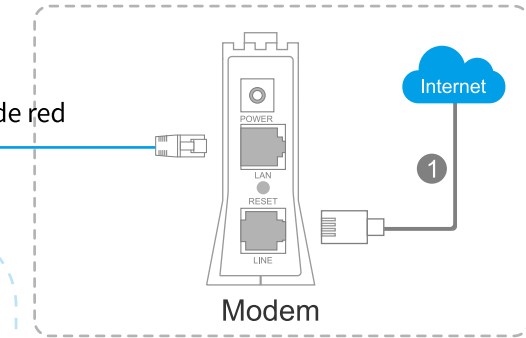
### Enrutador distribuido

- Violeta:** Encendido.  
**Azul:** Está conectando al Internet.  
**Azul intermitente:** Está iniciando TouchLink, y el usuario puede conectarse al enrutador sin contraseña(se puede conectar después de encontrar la dirección de WAVLINK\_Touch); Está emparejando con el repetidor.  
**Rojo intermitente:** El enrutador no tiene conexión de red.

### Repetidor distribuido

- Violeta:** Iniciado.  
**Azul:** Está bien el estado de conexión entre este repetidor y el enrutador.  
**Rojo:** Está débil el estado de conexión entre este repetidor y el enrutador. Colocar el enrutador en una ubicación con menos obstáculos o disminuir la distancia entre el enrutador y el repetidor.  
**Azul intermitente:** Está iniciado el emparejamiento de TouchLink o Mesh.  
**Rojo intermitente:** El repetidor no tiene conexión de red.

**Notas:** Asegurarse de conectar primero el enrutador distribuido y luego configurar el repetidor distribuido. El repetidor más alejado puede experimentar tres etapas: "inicio violeta", "rojo intermitente" y "azul estable".



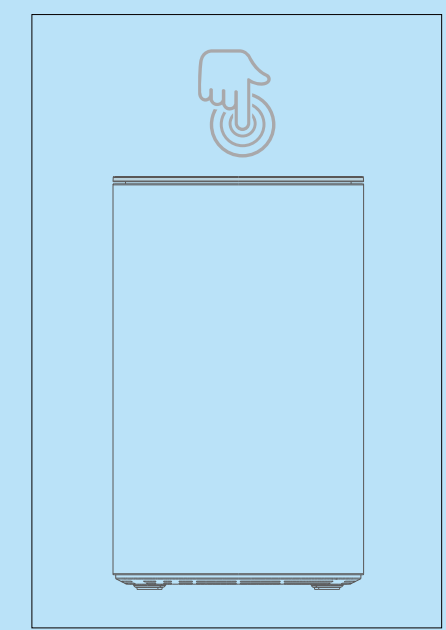
**Sugerencia:** El enrutador distribuido debe estar conectado al módem, Se puede ajustar la ubicación del enrutador distribuido de acuerdo con la longitud del cable de red y el cable de alimentación. Es aconsejable colocar el enrutador distribuido en un lugar más amplio o más central.

- Botón de establecimiento**  
Presionarlo durante 6 segundos usando el clip para reiniciar el sistema.
- Botón de emparejamiento**  
Presionarlo durante 1 segundo usando el clip para emparejar más repetidores.

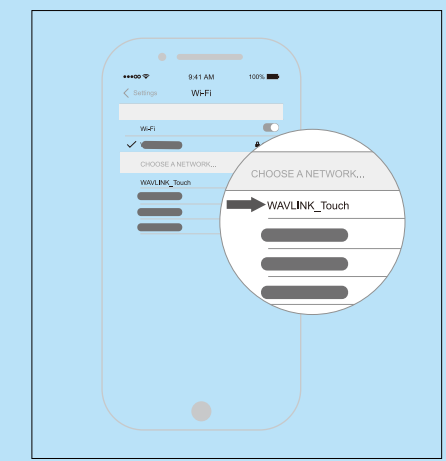
## Tecnología patentada TouchLink

Conectarse con tacto, es más fácil de compartir

1. Tocando al área superior de detección, si la luz LED superior parpadea en azul, significa que en dos minutos (predeterminado) el usuario puede conectarse a Wi-Fi sin contraseña.
- ※ Modo de configurar Wi-Fi → TouchLink → Temporizador(Segundos) de 30 a 200 segundos.



2. Seleccionar la red "\_Touch", y luego confirmar la conexión.

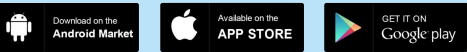


**Notas:** TouchLink es adecuado para todos los teléfonos inteligentes, computadoras untraligeras, portátiles, etc.

Elegir cualquiera de los siguientes métodos para configurar su sistema de enrutamiento distribuido.

Los pasos de configuración a través de APP del celular de WAVLINK.

- 1. Escanear el código QR con el celular para descargar WAVLINK APP.
- 2. Descargar WAVLINK en el móvil y operar con las indicaciones.

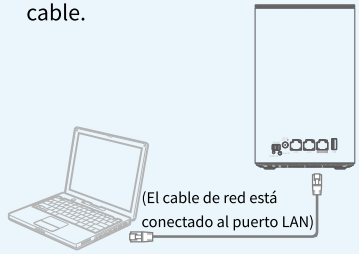


Los pasos para configurar a través del navegador son los siguientes:

1 Conectar el enrutador con la computadora

1.1 Conexión por cable de red

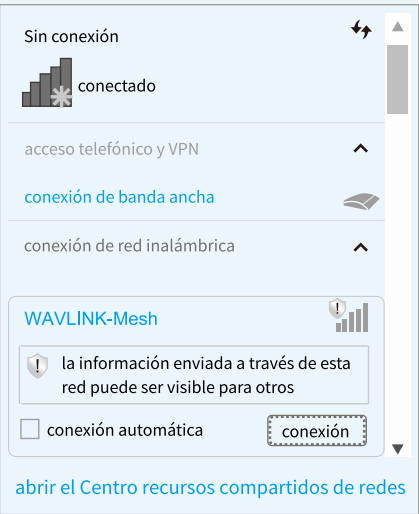
Conectar el ordenador con el enrutador con el cable.



1.2 Conexión inalámbrica

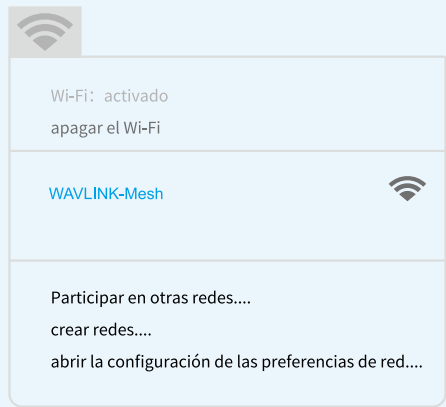
Conectar al enrutador utilizando su nombre de Wi-Fi (SSID) y contraseña.

1.2.1 Interfaz de sistema de Windows



- 1.2.1.1 Activar la función de recepción de Wi-Fi de su computadora.
- 1.2.1.2 Hacer clic en el icono de la barra de tareas para participar en la red del enrutador: **WAVLINK-Mesh**.

1.2.2 Interfaz de configuración de Apple Computer



- 1.2.2.1 Activar la función de recepción de WIFI del ordenador.
- 1.2.2.2 Hacer clic en el icono de la esquina superior derecha para acceder a la red del enrutador: **WAVLINK-Mesh**.

2 la configuración del enrutador

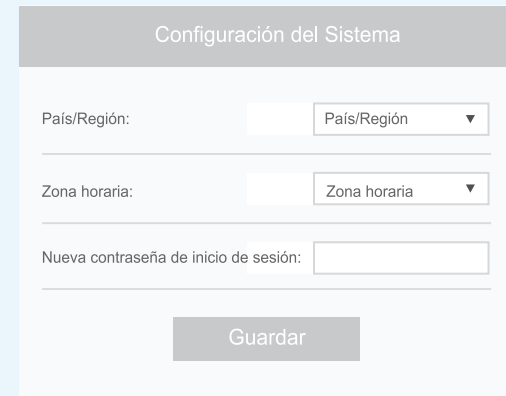
- 2.1 Abrir un navegador e ingresar <http://wifi.wavlink.com> o [192.168.10.1](http://192.168.10.1), la contraseña de la primera entrada es “admin” .

**Nota:** Si no se puede abrir la interfaz de la entrada, operen consultando “Preguntas más frecuentes” -> Q1.



- 2.2 Después de iniciar sesión correctamente, seleccionar el área y el huso horario del país, y configurar una nueva contraseña, hacer clic en el botón de **Guardar** para pasar al siguiente paso.

**Nota:** Ingresar el nueva contraseña la próxima vez que inicie sesión.



2.3 Elegir “Zona Portátil” .



2.4 Seleccionar el tipo de red coincidente para completar la configuración.

- 2.4.1 En la opción del **Tipo WAN**, seleccionar uno de los accesos **DHCP(IP Dinámica)** / Banda ancha **PPPoE** / **IP Estático** a Internet e ingresar la información provista por el proveedor correspondiente del servicio.

**Notas:** Si no está seguro del tipo de acceso a la red, por favor, conecte con el proveedor del servicio; Cuando abra el servicio de red actual, el ISP generalmente le dará toda la información que necesita para conectarse. Si le falta información, conecte con el proveedor de servicios.



**Sugerencia:** Si el acceso al Internet es ADSL y el proveedor del servicio ofrece el nombre y la contraseña, seleccione **PPPoE**; Si usa TV por cable o acceso a fibra, elija **DHCP(IP Dinámica)**; Si lo que ofrece el proveedor del servicio es la dirección de IP, máscara de subred y puerta de enlace predeterminada, etc., elija el acceso **IP Estático** al Internet.

- 2.4.2 “El Nombre predeterminado de red Mesh” es **WAVLINK-Mesh**, puede modificar el "Nombre de red Mesh".



- 2.4.3 Seleccionar una de las opciones "Tipo de cifrado", se recomienda seleccionar "**Mezcla WPA/WPA2**" y luego establecer "Contraseña de Mesh", y por favor distingue entre mayúsculas y minúsculas.



- 2.4.4 Hacer clic en "**aplicación**" se terminarán la instalación y la configuración en unos minutos.

3 Aumentar el repetidor

Si compra un conjunto de dispositivos, el repetidor y el enrutador ya están emparejados en la fábrica. Solo necesita colocar el repetidor en un lugar adecuado, y cuando se conecta a la electricidad se conecta automáticamente.

Para obtener una mejor experiencia de red, puede aumentar el número de Mesh. Método de configuración:

3.1 Método uno

Conectarse a través de un navegador web:

- 3.1.1 Abrir el navegador y visitar <http://wifi.wavlink.com> o [192.168.10.1](http://192.168.10.1), ingresar.
- 3.1.2 Entrar "Wi-Fi" -> "Red Mesh".
- 3.1.3 En el caso de "**Agregar Dirección MAC**", ingresar la dirección MAC en la parte atrás del repetidor, y hacer clic “**+**” para entrar en el sistema de red distribuida.



**Sugerencia:** Los detalles de la dirección del repetidor 5GMAC se puede encontrar en la etiqueta inferior del producto.

3.2 Método dos

Emparejarse automático a través de los botones de emparejamiento

- 3.2.1 Encender el repetidor y colocarlo cerca del enrutador distribuido.
- 3.2.2 Presionar durante 1 segundo el botón de emparejamiento del enrutador distribuido, la luz LED parpadearán con luz azul. En dos minutos, pulsar durante 1 segundo el botón de emparejamiento del repetidor distribuido. Si las luces del enrutador y el repetidor son azules, ya termina los procesos de emparejamiento.
- 3.2.3 Encontrar la ubicación mejor del repetidor.

**Nota:** Acerca de la ubicación de los enrutadores distribuidos, consulte el "Diagrama de ubicación".

Problrmas más frecuentes

Q1. ¿Por qué no aparece el interfaz de inicio después de entrar en la página web <http://wifi.wavlink.com>?

- Confirmar que la computadora está configurada para obtener automáticamente la dirección IP.
- Se ingresa correctamente <http://wifi.wavlink.com> o <http://192.168.10.1>.
- Intentarlo usando otros navegadores.
- Reiniciar el enrutador e volver a intentarlo.

Q2. ¿Qué debo hacer si no tengo una red?

- Verificar si la computadora tiene una red cuando usa un cable de red para conectarse al módem. Si no, por favor conecte con el proveedor de servicios de red.
- Abrir el navegador e ingresar <http://wifi.wavlink.com> o <http://192.168.10.1> para volver a configurar.
- reiniciar el enrutador y volver a intentarlo.

Q3. ¿Cómo puedo restaurar la configuración de fábrica del enrutador?

- Mientras el enrutador se está ejecutando, usando el clip presionar durante 6 segundos el botón "RESET 6S" en la parte posterior del enrutador.

Q4. ¿Qué ocurre si olvido mi contraseña de administrador?

- consultar la pregunta 3, reiniciar el enrutador y usar el nombre predeterminado para entrar(Admin debe ser todo en minúsculas)

Q5. ¿Qué debo hacer si olvido la contraseña de mi red inalámbrica?

- Entar en el interfaz de administración de página web del enrutador <http://wifi.wavlink.com>, elegir **Wi-Fi ->Configuración de Wi-Fi**, y luego se puede ver la contraseña de WIFI.

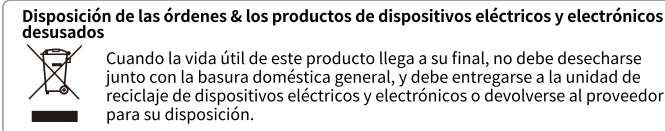
Q6. ¿Dónde se debe colocar el enrutador o el repetidor para tener la mejor señal de Wi-Fi?

- Colocar el enrutador o el repetidor en el centro de la casa, lejos de objetos que puedan obstruir la transmisión de la señal, como metales, paredes de concreto, etc.

Licencia Pública General de GNU

Este producto incluye un código de software desarrollado por terceros. Y estos códigos de software están sujetos a la segunda versión de la Licencia Pública General de GNU (GNU GPL) de junio de 1991 o a la versión 2.1. de la Licencia Pública General Reducida de GNU (GNU LGPL) de febrero de 1999. Puede copiarlo, distribuirlo y/o modificarlo de acuerdo con los términos y condiciones de la GPL o LGPL. El código fuente debe estar completo, si desea que proporcionemos archivos de código fuente adicionales bajo los términos de la Licencia Pública General de GNU (GPL), por favor contáctenos con respecto a este asunto. Nos dedicamos a cumplir con los requisitos de la Licencia Pública General de GNU. Siempre está bienvenido a contactar con nuestras oficinas locales para obtener los softwares y las licencias respectivos. Por favor, háganos saber sus datos de contacto (dirección detallada) y el código del producto. Le regalaremos un paquete de software gratuito que contiene el software y su licencia. Pero no podemos ofrecer garantías para la distribución de cada programa regalado, tampoco existen garantías implícitas de su comerciabilidad o adecuación para un propósito particular. Para más detalles, consulte por favor el sitio web oficial de la Licencia Pública General de GNU.

<http://www.gnu.org/licenses/old-licenses/lgpl-2.0.html>  
<http://www.gnu.org/licenses/gpl.html>



Más informaciones consulte [www.wavlink.com](http://www.wavlink.com) por favor.

Email de servicios técnicos: [Contact@wavlink.com](mailto:Contact@wavlink.com)